

Dopravní komise MČ Slivenec

Datum a místo konání: 31.05.2023, zasedací místnost ÚMČ Slivenec

Čas: 17:30 – 19:00 hod.

Přítomni viz prezenční listina

ÚVOD:

Představení programu:

- Vývoj témat z předchozího jednání komise - 28.11.2022,
- nové body – témata z 31.5.2023.

Témata z jednání 28.11.2022:

1. Ul. K Homolce
 - žádost o umístění dopravního značení „Průjezd zakázán“

Doporučení komise: zajistit osazení na nový sloup VO DZ průjezd zakázán.

Stav: opatření je navrženo a řeší se schválení na OD Praha 5+PČR.

2. Ul. Ke Smíchovu
 - žádost o umístění radarového měření v úseku za zdí u kostiček. Jedná se o úsek ul. Ke Smíchovu

Doporučení komise: komise za prioritní návrh považuje toto řešení: Umístit měření rychlosti do oblasti křižovatek s ul. Dominínská – Rubínová, informativní radar přemístit na konec obce – ke Kostičkám.

Pokud nebude možné prosadit radar s měřením rychlosti, pak i do úseku podél Kostiček osadit informativní radar.

Stav: měření rychlosti s pokutováním je neprojednatelné na TSK. Na ul. Ke Smíchovu v oblasti Kostiček bude navržen informativní radar.

3. Ul. Ke Smíchovu
 - radar u zastávky Opálová není vidět – lze přesunout?

Doporučení komise: potlačit větve porostu před radarem, či jej posunout a postupovat dle bodu č. 2.

Stav: potlačení porostu proběhlo, informativní radar zůstává. Vypouští se.

4. Ul. Ke Smíchovu x Na Křenově
 - neustále poražená značka „příkázaný směr“ na středním dělicím ostrůvku.

Doporučení komise: Pro směrování vozidel z ul. Na Křenově vyznačit vodorovným dopravním značením (čárkovaná čára) levý okraj jízdní dráhy vozidla až k uvedenému ostrůvku, a to včetně plné čáry v ul. Na Křenově.

Stav: doporučení trvá, jde pouze o doplnění vodorovného dopravního značení

5. Ul. Za Farou

- žádost o odstranění retardéru u domu 700/28 po dobu objížďky

Stav: objížďka zrušena. Komise doporučila retardér zachovat. Vypouští se.

6. Parkování Barrandov

- možnost parkování i pro obyvatele Slivence

Doporučení komise: s novým politickým zastoupením na Praze 5 projednat možnost parkování občanů naší MČ na Barrandově na základě dříve sepsaných závad tohoto řešení. Snažit se prosadit zvýšení kapacit návštěvnického parkování u občanské vybavenosti, MHD. Dále doporučujeme jednat např. na komisi dopravy Prahy 5 a zdůraznit využívání občany Barrandova (vč. parkování) rekreačních lokalit, školy, kulturních akcí apod. v lokalitě Slivenec a Holyně.

Stav: záležitost politicky neprojednatelná – nebude dále sledováno. Vypouští se.

7. ul. U Sportoviště

- zvážení zřízení parkovacích míst pro rezidenty a obytné zóny

Doporučení komise: navrhnout a s místními občany projednat výstavbu zeleného parkovacího pruhu s nízkou zárubní zídkou podél plotu areálu, povrch řešit zatravněvacími tvárniciemi s vhodným sklonem pro zadržení srážkových vod. V případě kladného projednání realizovat záměr.

Stav: vedení obce nepokládá za účelné zvyšovat počet parkovacích stání, návrh se zdá být finančně nákladný. Bude řešeno formou kontrol ze strany policie, předně neparkování před vjezdy. Vypouští se.

8. ul. Granátová

- umístění závory k polní cestě

Doporučení komise: osadit závoru, nebo uzamykatelný antiparkovací sloupek.

Stav: po osazení zákazové značky došlo ke snížení počtu vjezdů na polní cestu. Vypouští se.

9. ul. Ve Smrčině

- zvážení zřízení parkovacích míst pro rezidenty, nyní obytná zóna bez parkovacích míst

Doporučení komise: osadit DZ u vyznačených parkovacích míst ve vozovce v ul. Na Přídole (3 dvojice míst, tzn. 3 x dopravní značení).

Stav: opatření je navrženo a řeší se schválení na OD Praha 5+PČR.

10. Na Křenkově

- poškozená komunikace – p. Vondřejc slíbil opravu

Doporučení komise: při opravách dbát na trvanlivost řešení, provádět kontrolu.

Stav: trvá potřeba kontrol. Vypouští se.

11. U Náhonu

- sražená značka – již opraveno TSK a.s.

Vypouští se.

12. Zastávka Frančíková, osvětlení a obnova přechodu

Situace, diskuze: podnět na rekonstrukci autobusové zastávky Frančíkova a na zavedení veřejného osvětlení (VO) v zastávce. Ve směru do Slivence je zastávka v naprosté tmě. Zvláště nyní v zimním období se čeká ve tmě jak ráno (např. děti při cestě do školy), tak později odpoledne (např. děti při cestě na kroužek). Zároveň by bylo vhodné i umístění "zpomalovačů" pro vozidla, která projíždí obvykle vyšší než povolenou rychlostí a zvýraznění přechodu pro chodce.

Doporučení komise: osadit sloup VO a svítidla. Obnovit vodorovné značení přechodu a zvážit návrh podélné klikaté čáry V12e.

Stav: řešeno s THMP – čekáme na vyjádření, vodorovné dopravní značení je přislíbeno od TSK a.s.

13. Ulice U Náhonu, znečištění vozovky:

Doporučení komise: provádět kontrolu, urgovat čištění.

Stav: stále probíhá výstavba okolních investic. Je potřeba kontrolovat čištění.

14. Ulice K Dobré Vodě, odvodnění, redukce počtu vozidel návštěvníků, rekonstrukce mostků:

Doporučení komise:

14a) - řešit dopravním značením redukcí vjezdu vozidel již v ul. Za Knotkem např. v místě odbočení k ČOV

14b) – řešit úpravu odvodnění, svedení vody do rigolů, žlabů apod.

14c) – kontrolovat stav čištění při stavbě mostků

Stav: 14a) řešit osazením SDZ: slepá ulice. 14b) je v řešení přípravy akce, 14c) poslední můstek zatím bez zahájení rekonstrukce z důvodu špatného stavu předposledního mostku. Byl konstatován údajný souhlas obyvatel s krátkodobým uzavřením předposledního můstku pro potřeby jeho opravy. V řešení je návrh opravy (Pontex).

15. Vyznačení přednosti: Višňovka x K Homolce

Doporučení komise: upravit, obnovit dopravní značení.

Stav: opatření je navrženo a řeší se schválení na OD Praha 5+PČR.

16. Návrh na umístění zrcadla K Lochkovu x Na Kraji

Doporučení komise: potlačit větve stávajícího ořešáku a zažádat o umístění zrcadla pro výhled při výjezdu z ul. Na Kraji vlevo do K Lochkovu.

Stav: opatření je navrženo a řeší se schválení na OD Praha 5+PČR. Podnět byl dán pro rozhled ve směru na Lochkov.

17. K Lochovu 661/39– 486/41: oprava chodníku a obrub

Doporučení komise: opravit chodník včetně zvýšení obruby.

Stav: podnět předán na TSK. V přípravě je rekonstrukce přilehlých komunikací.

Témata z jednání 31.5.2023:

1. Rekonstrukce můstky, ul. K Dobré Vodě – viz výše bod 14
-

2. Ke Smíchovu x Rubínová – návrh na osazení zrcadla

Situace, diskuze: navrženo zrcadlo z důvodu údajné nepřehlednosti v křižovatce

Doporučení komise: obnovit vodorovné dopravní značení – místo připojení z ul. Rubínová, zajistit u TSK a.s.

3. ZÓNY 30

Od vedení hl.m.Prahy byl zaslán námět na zavedení zón s omezením max.dovolené rychlosti na 30km/h.

Doporučení komise: lze opatření zvažovat lokálně, např. jako alternativu v případě požadavku na vytvoření „obytné zóny“, v současné době takové doporučení komise pro konkrétní lokalitu není.

4. Návětrná - Rubínová

Situace, diskuze: námět občana na osazení dopravního značení: pozor, přednost zprava, křižovatka apod.

Doporučení komise: značení neosazovat, přednost zprava i s ohledem na směrový oblouk ul.

Návětrná pokládá komise za dostatečně jasná pravidla a nutnost zpomalit. Stejně tak další křižovatky Návětrná x Tyrkysová, Návětrná x Opálová komise nedoporučuje osazovat zrcadly či DZ pozor křižovatka apod. z důvodu přílišného počtu DZ a znalosti místních řidičů, stejně jako zklidnění dopravy právě formou dání přednosti.

5. Opálová - Úprava zákazu stání



Situace, diskuze: komise pokládá návrh za poměrně precizní!!!, nicméně za neprojednatelný. Pokud rezidenti využijí povolení k zaparkování v obou směrech dle navrženého DZ, ulice bude neprůjezdná. Legislativně jsou možnosti parkování dány jednoznačně.

Doporučení komise: návrh lze předložit OD Praha 5+PČR k projednání, byť jej komise pokládá za neprojednatelný. Doporučujeme kontrolovat lokalitu Policií s ohledem na výdejny balíků a nekázeň parkujících řidičů.

6. Višňovka – dopravní obsluha, napojení nových stavebních záměrů parcela 1173/2 k.ú. Sliveneč

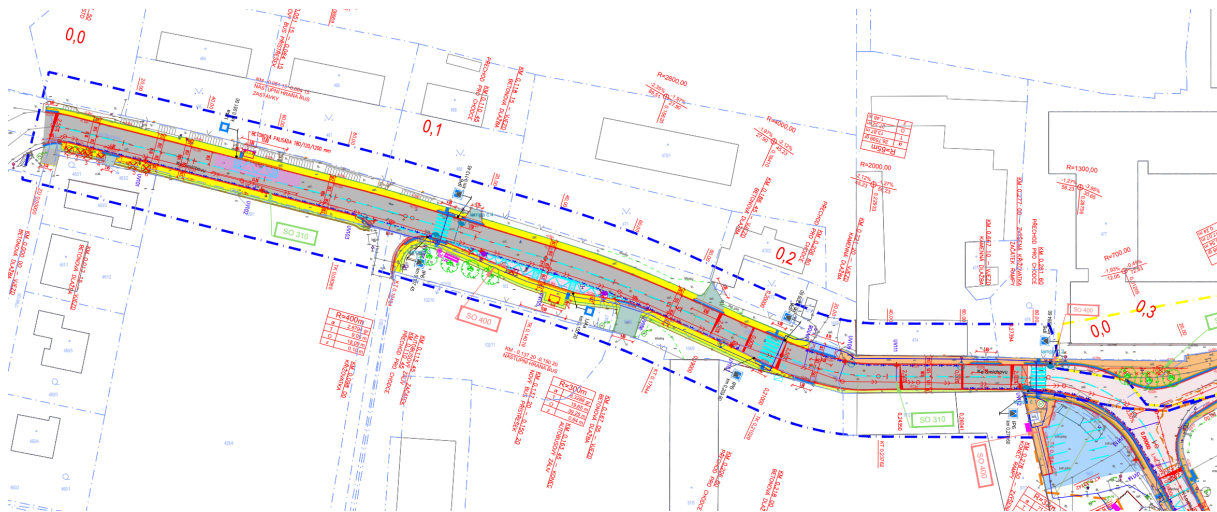
Situace, diskuze: jedná se o obytnou zónu, navíc s omezeným vjezdem pro dopravní obsluhu. Komunikace hojně využívána pěšími a cyklisty pro spojení na: hřbitov, chatová oblast, Trpec, dětské hřiště. Stávající využití automobily je historicky zakotveno, pravidelně zde probíhá příjezd ke dvěma objektům, které nelze dopravně napojit jiným způsobem. MČ zde disponuje pozemkem v šíři cca 1,50m.

Doporučení komise: Další zvyšování dopravní zátěže komise nedoporučuje vzhledem k výše uvedenému. Trvalý vjezd, stejně tak zásobování případné výstavby je doporučeno z ul. Višňovka stávajícím vjezdem – tj. z východní strany pozemku 1173/3. Obdobně je řešena parcela 1175/2.

7. Rekonstrukce ul. Ke Smíchovu

Situace, diskuze: v závěru jednání byla promítnuta koordinační situace: - část 1, stavba č. 0050 TV Sliveneč, <https://www.praha-sliveneč.cz/wp-content/uploads/2022/02/C2.1-KOORDINA%C4%8CN%C3%8D-SITUACE-DIL-1.pdf>.

Dle aktuálního stavu projednávání možnosti uzavírek, objízdných tras BUS atd. lze předpokládat zahájení rekonstrukce od 20.6.2023 od č.p. 402/170 ul. Ke Smíchovu až po křižovatku Ke Smíchovu x K Lochkovu, tato křižovatka zůstane průjezdná od/do ul. K Lochkovu. Komise shrnula výhody navrženého definitivního řešení: budoucí křižovatka je zvýšená, tj. včetně nájezdových klínů, chodník před č.p. 156/10 má šířku 2,4m, jízdní pruhy bez rozšíření v oblouku 3,25m, chodník na straně statku je prodloužen a opatřen novým přechodem, autobusová zastávka směr centrum Slivence je nově v zastávkovém klínu.



Doporučení komise: uliční vpust UV12 umístit k obrubě, jinak bude vznikat louže před nájezdovým klínem, příp. spádovat vozovku od obruby ke vpusti. Dále komise doporučuje včas informování veřejnosti.

8. Rekonstrukce ul. Ke Smíchovu (od etapy dle bodu 7. po ul. K Holyni)

Předpokládá se po ukončení letošní etapy rekonstrukce Barrandovského mostu. Optimistický předpoklad je zahájení prací od 20.6.2023. Doporučení komise: včas informovat veřejnost.

Zapsal: František Polák